

Министерство образования, науки и молодёжной политики  
Краснодарского края  
Государственное бюджетное учреждение  
дополнительного образования  
Краснодарского края «Центр развития одарённости»

**Ответы к контрольной работе № 3 по истории для учащихся  
7 класса очно-заочного обучения (с применением дистанционных  
образовательных технологий и электронного обучения) (заочные курсы  
«Юниор»)**

Составитель:

А.С. Сапарова  
магистрант кафедры всеобщей  
истории и международных  
отношений ФГБОУ ВО  
«КубГУ»

Краснодар  
2020

## ОТВЕТЫ:

1. Прочитайте отрывок из исторического источника и укажите, кто автор представленного текста.

«Пути не знаю – куда идти мне из Индостана: на Ормуз пойти – из Ормуза на Хорасан пути нет, и на Чаготай пути нет, ни в Багдад пути нет, ни на Бахрейн пути нет, ни на Йезд пути нет, ни в Аравию пути нет. Повсюду усобица князей повыбивала. <...> А в Индостане жить – значит издержаться совсем, потому что тут у них всё дорого: один я человек, а на харч по два с половиной алтына в день идёт, хотя ни вина я не пивал, ни сыты...»

- 1) Афанасий Никитин;
- 2) Аристотель Фьораванти;
- 3) Симеон Полоцкий;
- 4) Ермолай-Еразм.

2. Кто из названных исторических деятелей возглавлял оборону Смоленской крепости в годы Смутного времени?

- 1) М.Б. Шеин;
- 2) В.И. Шуйский;
- 3) М.В. Скопин-Шуйский;
- 4) Авраамий Палицын.

### Ответы:

1	2
1	1

По 1 баллу за каждый верный ответ. Максимум 3 балла за задания 1–2.

3. Ниже приведён список названий дворцово-усадебных комплексов. Укажите те из них, которые принадлежали императорской фамилии.

- 1) Кусково;
- 2) Гатчина;
- 3) Останкино;
- 4) Петергоф;
- 5) Ропша (Ропшинский дворец);
- 6) «Фонтанный дом».

4. Ниже приведён список российских полководцев. Укажите тех из них, кто принимал участие в Русско-турецкой войне 1768–1774 годов.

- 1) В.М. Долгоруков;
- 2) М.И. Кутузов;
- 3) Б.П. Шереметев;
- 4) П.А. Румянцев;
- 5) А.В. Суворов;
- 6) П.С. Нахимов.

5. Какие из указанных чинов Табели о рангах относятся к гражданским (статским)?

- 1) действительный тайный советник;
- 2) титулярный камергер;
- 3) обер-шенк;
- 4) коллежский ассессор;
- 5) гоф-фурьер;
- 6) титулярный советник.

**Ответы:**

<b>3</b>	<b>4</b>	<b>5</b>
245	145	146

**По 2 балла за полностью верный ответ на каждое задание; 1 балл за ответ с одной ошибкой (не указан один из верных ответов или наряду со всеми указанными верными ответами приводится один неверный).**

**Максимум 6 баллов за задания 3–5.**

6. В приведённом ниже перечне представлены события из истории отношений Русского государства с Великим княжеством Литовским и Речью Посполитой. Запишите в верхнюю строку таблицы в бланке работы век (римскими цифрами), а в нижнюю – порядковые номера событий, произошедших в соответствующем веке.

- 1) Стародубская война;
- 2) битва при Чашниках;
- 3) «Вечный мир»;
- 4) война «за польское наследство»;
- 5) Смоленская война;
- 6) подавление восстания Т. Костюшко;
- 7) Переяславская рада битва при Орше.

**Ответ.**

<b>XVI</b>	<b>XVII</b>	<b>XVIII</b>
128	573	46

**По 1 баллу за указание века. (Если век указан неправильно, ответ в данном столбце не принимается.) 2 балла за полностью верное соответствие; 1 балл за соответствие с одной ошибкой (не указан один из верных ответов или наряду со всеми указанными верными ответами приводится один неверный).**

**Максимум за задание – 9 баллов.**

7. В приведённом ниже перечне представлены события, происходившие при различных правителях России в XVII в. В таблице в бланке работы в верхнюю строку запишите имена правителей, а в нижнюю –

порядковые номера событий, произошедших при соответствующем правителе.

- 1) первый выпуск газеты «Куранты»;
- 2) первая придворная театральная постановка в России;
- 3) открытие Славяно-Греко-Латинской академии;
- 4) «Азовское сидение» казаков;
- 5) основание Новоиерусалимского монастыря;
- 6) первый Крымский поход;
- 7) принятие Новоторгового устава;
- 8) создание первого драгунского полка;
- 9) Хованщина.

**Ответ.**

Михаил Фёдорович	Алексей Михайлович	Царевна Софья
148	257	369

**По 1 баллу за указание правителя. (Если правитель указан неправильно, ответ в данном столбце не принимается.) 2 балла за полностью верное соответствие; 1 балл за соответствие с одной ошибкой (не указан один из верных ответов или наряду со всеми указанными верными ответами приводится один неверный).**

**Максимум за задание –9 баллов.**

8. Дайте краткое обоснование ряда (что объединяет перечисленные элементы с исторической точки зрения) и укажите, какой из элементов является лишним по данному основанию.

8.1. Е.Р. Дашкова, Б.И. Морозов, А.Г. Орлов, Г.А. Потёмкин.

8.2. Семеновский, Преображенский, Павлоградский, Измайловский.

**Ответ:**

8.1. Государственные деятели эпохи Екатерины II; лишний элемент – Б.И. Морозов.

8.2. Названия гвардейских полков в России; лишний элемент – Павлоградский.

**По 2 балла за каждый верный ответ.**

**Всего за задание 4 балла.**

9. По какому принципу образованы ряды? Дайте максимально точный ответ.

9.1 1700, 1711, 1739, 1774.

9.2 Санкт-Петербург, Кронштадт, Петрозаводск, Екатеринбург.

**Ответ.**

9.1 Заключение мирных договоров России с Османской империей (Турцией).

9.2 Города, основанные при Петре I.

**По 2 балла за каждый верный ответ. Максимум за задание – 4 балла.**

10. Перед Вами перечень событий, произошедших в трёх городах. Укажите названия этих городов и соотнесите с ними соответствующие события. Занесите всю информацию в таблицу.

- 1) принятие Соборного уложения;
- 2) гибель Павла I;
- 3) начало работы Уложенной комиссии при Екатерине II;
- 4) окончательное поражение войск И. Болотникова;
- 5) строительство Адмиралтейства;
- 6) основание А. Виниусом металлургических мануфактур.

**Ответ:**

<b>Город</b>	Москва	Санкт-Петербург	Тула
<b>События</b>	13	25	46

**По 1 баллу за каждый верный элемент ответа. Всего за задание 9 баллов.**

11. Расположите в хронологической последовательности события правления Екатерины II. Запишите буквы, которыми обозначены исторические события, в правильной последовательности в таблицу.

- А) Чумной бунт в Москве;
- Б) подписание Ясского мирного договора;
- В) заключение Георгиевского трактата;
- Г) мятеж под руководством В.Я. Мировича;
- Д) роспуск Уложенной комиссии;
- Е) III раздел Речи Посполитой.

**Ответ.**

1	2	3	4	5	6
Г	Д	А	В	Б	Е

**4 балла за полностью верную последовательность; 2 балла за последовательность с одной ошибкой (т. е. верная последовательность восстанавливается путём перестановки любых двух символов); 0 баллов, если допущено более одной ошибки.**

**Максимум за задание – 4 балла.**

12. Установите соответствие между фамилиями художников и названиями картин, которые они создали: к каждой позиции первого столбца подберите соответствующую позицию из второго столбца.

<b>ХУДОЖНИКИ</b>	<b>НАЗВАНИЯ КАРТИН</b>
------------------	------------------------

А) В.В. Верещагин	«Голгофа»
Б) А.И. Куинджи	«На опушке соснового леса»
В) И.И. Шишкин	«Христос в пустыне»
Г) Н.Н. Ге	«Лунная ночь на Днепре»
Д) И.Н. Крамской	«Шипка-Шейново (Скобелев под Шипкой)»
	«Охотники на привале»

**Ответ:**

А	Б	В	Г	Д
5	4	2	1	3

**По 1 баллу за каждое верное соответствие.**

**Максимум за задание– 5 баллов.**

13. Определите пропущенные в тексте названия, имена, даты, обозначенные порядковыми номерами. При необходимости при порядковых номерах даются пояснения о характере требуемой вставки. Необходимые вставки впишите под соответствующими номерами в таблицу.

В эпоху Петра I появились новые учебники, самый знаменитый из них – «Арифметика» (**1 – фамилия автора**), по которой учились почти весь XVIII в. Вместо церковно-славянского был введён гражданский шрифт, похожий на современный, и (**2 – название**) цифры. В 1702 г. начала издаваться первая печатная газета (**3 – название**), сообщавшая о событиях за рубежом, о строительстве новых предприятий. В 1700 г. царь приказал считать началом года не 1 (**4 – месяц**), а 1 января и одновременно ввёл летосчисление от Рождества Христова, а не от (**5 – событие библейской истории**).

При Петре I началось создание первого в России музея – (**6 – название**), положившей начало формированию исторических и естественно-научных коллекций. Большое значение для развития науки в России имело создание Петербургской академии наук, открытой в (**7 – год**).

Уникальным по своему архитектурному облику является Санкт-Петербург, ставший столицей государства в (**8**) году. Город был не только любимым детищем царя, но и символом его царствования, выражением эпохи преобразований. Пётр I пригласил знаменитого итальянского архитектора (**9 – фамилия**), который построил в новой столице Летний дворец царя, здание Двенадцати коллегий и (**10 – название**) собор.

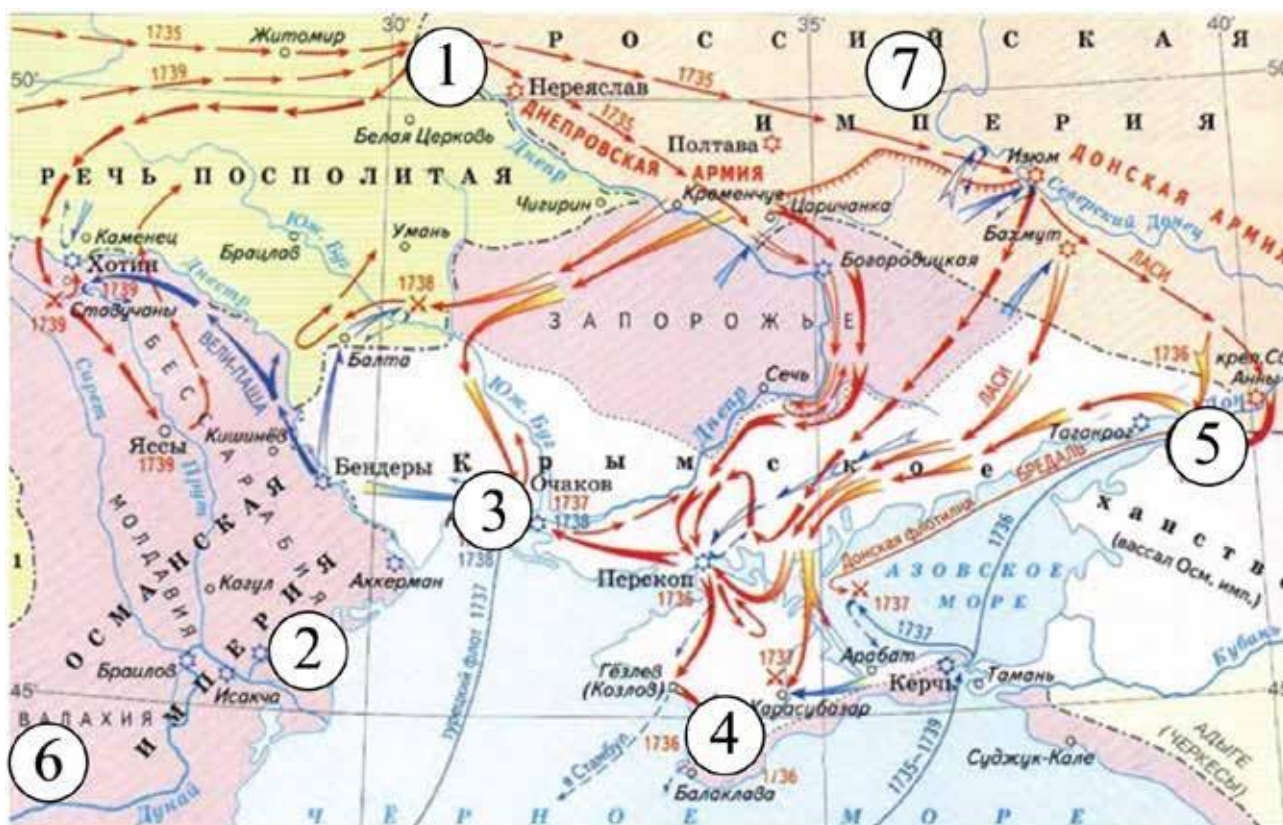
**Ответ:**

- 1 – Магницкого;
- 2 – арабские;
- 3 – «Ведомости»;
- 4 – сентябрь;

- 5 – Сотворения мира;
- 6 – Кунсткамеры;
- 7 – 1725;
- 8 – 1712;
- 9 – Трезини;
- 10 – Петропавловский.

**По 1 баллу за каждую верную вставку.  
Всего за задание 10 баллов.**

14. Внимательно рассмотрите схему и выполните задания.



- 14.1 Укажите годы войны, события которой отображены на схеме.
- 14.2 Напишите цифру, которой на схеме обозначена столица Крымского ханства.
- 14.3 Напишите год подписания мирного договора, по условиям которого в состав России вошёл город, обозначенный на схеме цифрой «1».
- 14.4 Напишите имя правителя России к началу войны, события которой отображены на схеме.
- 14.5 Установите истинность или ложность суждения. Обозначьте «да» истинные суждения; «нет» – ложные суждения. Ответы внесите в таблицу.

А) Город, обозначенный на схеме цифрой «2», неоднократно штурмовался русскими войсками.

Б) Город, обозначенный на схеме цифрой «5», впервые был осаждён в годы правления Алексея Михайловича.

В) Город, обозначенный на схеме цифрой «3», вошёл в состав России по Кючук-Кайнарджийскому договору.

Г) В войне, события которой отображены на схеме, активное участие принимал Б.К. Миних.

Д) В заключении мирного договора после войны, события которой отображены на схеме, принимал участие А.А. Безбородко.

**Ответ.**

14.1. 1735–1739 гг. (2 балла).

14.2. 4 (1 балл).

14.3. 1686 (1 балл).

14.4. Анна Иоанновна (1 балл).

14.5.

А	Б	В	Г	Д
да	нет	да	да	нет

**По 2 балла за каждый верный ответ. Всего 10 баллов. Максимум за задание – 15 баллов.**

15. Перед Вами картины на историческую тематику. Расположите их в хронологической последовательности событий (явлений, процессов), которым посвящены эти картины, и назовите события, которые на них изображены. Укажите годы, когда произошли эти события.

1)





2)



3)



4)



5)



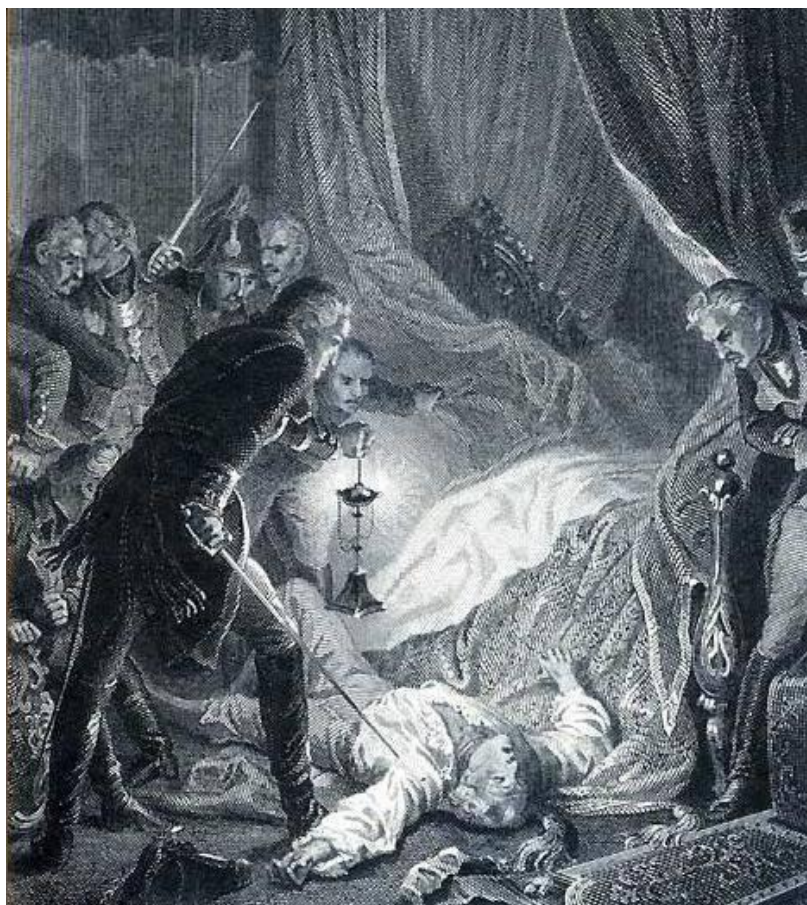
6)



7)



8)



**Ответ:**

Номер иллюстрации в хронологической последовательности событий	Событие (явление, процесс)	Год
3	Подавление стрелецкого бунта	1698
6	Полтавское сражение	1709
4	Гангутское сражение	1714
2	Деятельность Уложенной комиссии	1767
7	Казнь Емельяна Пугачёва	1775
5	Путешествие Екатерины II в Крым	1787
1	Швейцарский поход А.В. Суворова (переход Суворова через Альпы)	1799
8	Убийство Павла I	1801

**По 1 баллу за каждое верно указанное событие с датировкой; 2 балла за верную хронологию.**

**Максимум за задание – 10 баллов.**

---

**Максимальное количество баллов в данной работе, при выполнении всех заданий – 88.**